



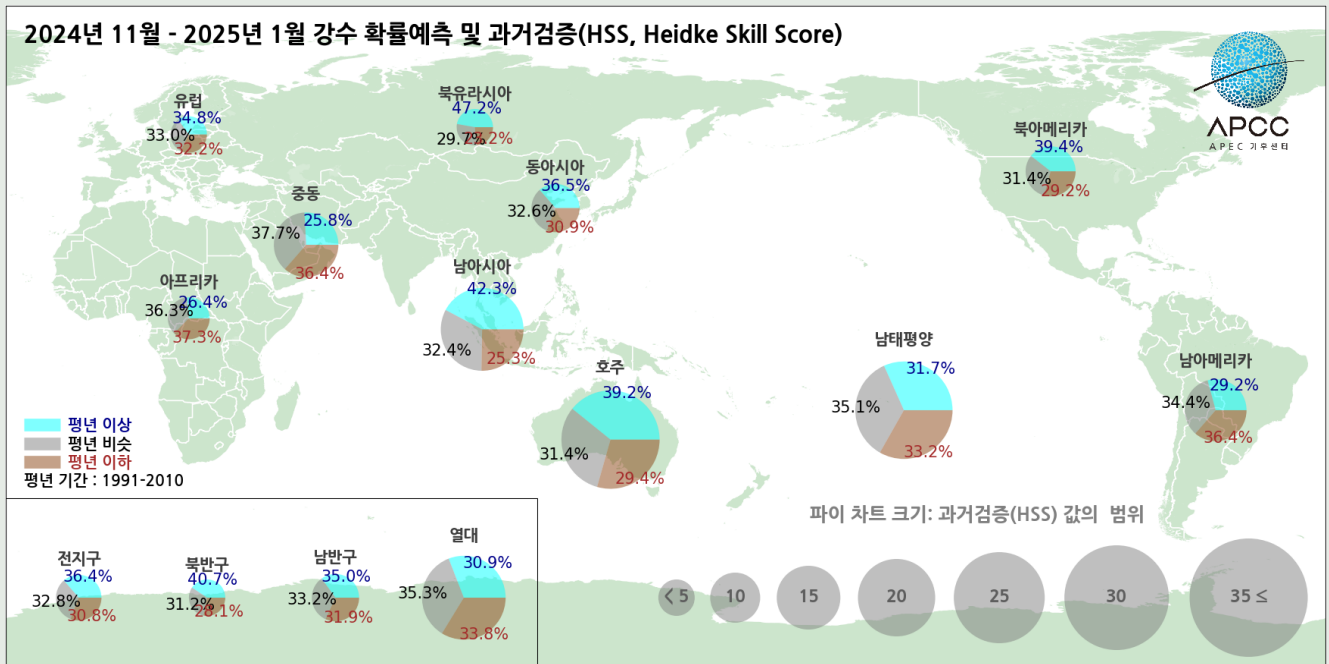
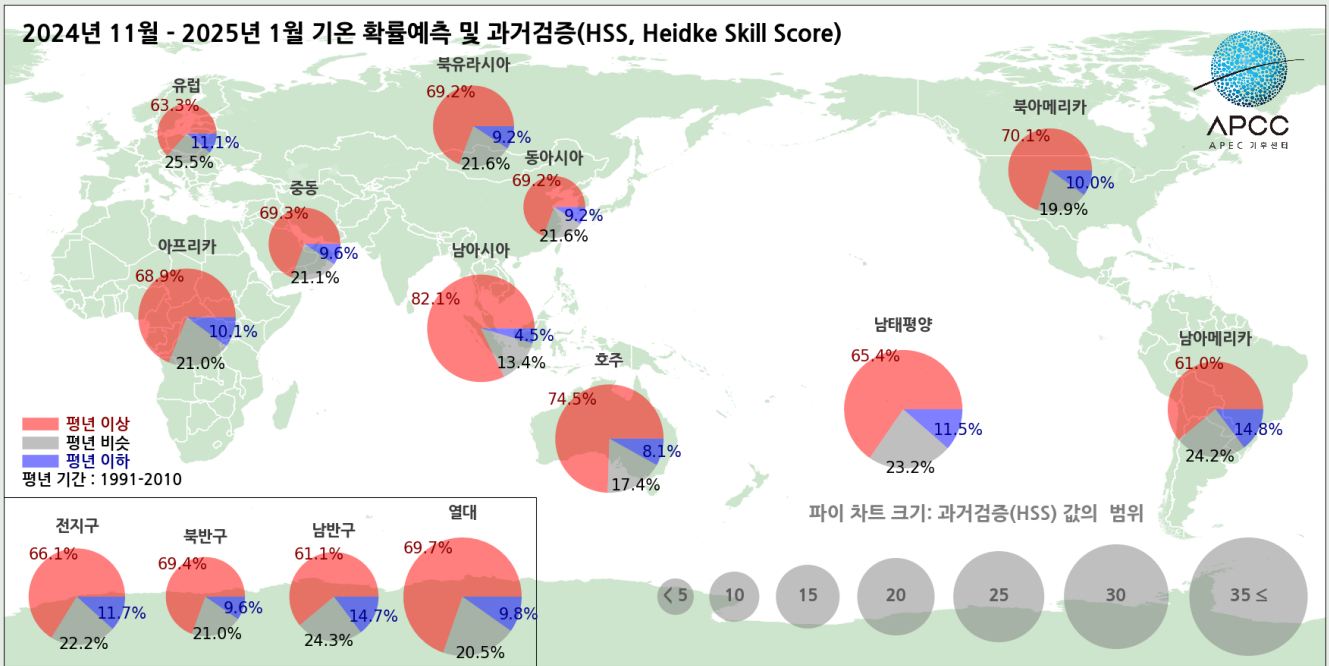
APEC 기후센터

부산광역시 해운대구 센텀7로 12 (우) 48058

Tel: +82 51 745 3900 Fax: +82 51 745 3949 Website: [www.apcc21.org](http://www.apcc21.org)

2024년 11월 - 2025년 4월

- 2024년 12월에  $-0.9^{\circ}\text{C}$ 로 예측되는 Niño3.4는 서서히 상승하여 2025년 4월에는  $-0.1^{\circ}\text{C}$ 에 이를 것으로 전망됨. 2024년 11월-2025년 1월에는 라니냐가 발생할 확률이 65%로 가장 우세할 것으로 예상되나 2025년 2월-4월에는 ENSO 중립 상태의 확률이 59%로 우세할 것으로 예상됨.
- 2024년 11월-2025년 4월 동안 열대 및 아열대 중앙 및 동태평양을 제외한 전지구 대부분 지역의 기온은 평년보다 높을 확률이 매우 클 것으로 전망됨.
- 같은 기간 동안 적도 서태평양의 강수는 평년보다 적을 확률이 매우 클 것으로 예상됨.



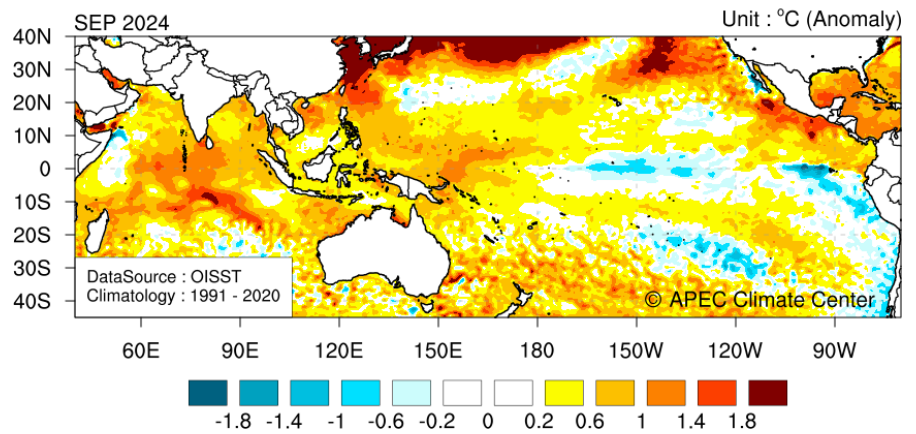
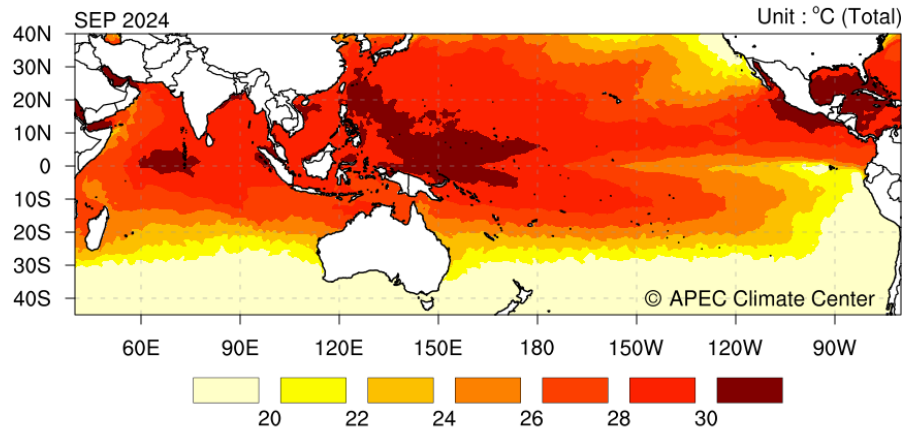
2024년 11월-2025년 1월 기온(위)과 강수(아래)의 확률예측 및 과거검증

2025년 2월-4월 정보는 <http://www.apcc21.org/prediction/global/outlook?lang=ko>에서 확인할 수 있습니다.

## 최근 기후 상태

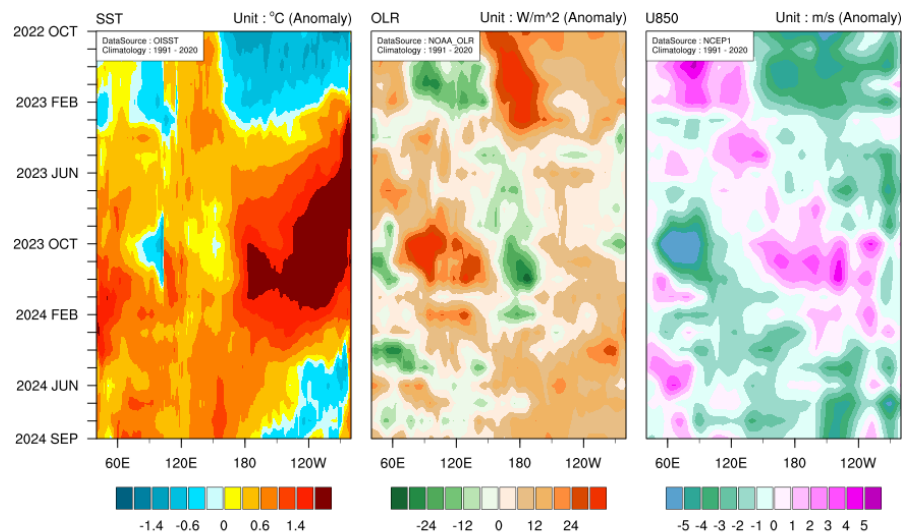
- 2024년 9월에는 적도 중앙 및 동태평양에서 평년보다 낮은 해수면온도가 나타났으나 적도 서태평양에서는 평년보다 높은 해수면온도가 나타남. 날짜변경선 부근의 대류 활동은 평년보다 억제되었으며 적도 태평양의 850hPa 고도에서는 동풍 편차가 나타남.
- 러시아 서부, 아메리카(캐나다 서부 및 알래스카, 남아메리카 남부 일부 지역 제외)의 기온은 평년보다 높았음. 러시아 중부 및 동부의 기온은 평년보다 낮았음.
- 아프리카 북서부, 인도 북부에서 인도차이나반도 및 남중국해에 이르는 지역의 강수는 평년보다 많았음. 러시아 서부, 아프리카 남부, 캐나다 동부, 미국 북동부 및 남부, 멕시코 북부, 남아메리카의 강수는 평년보다 적었음.

### Sea Surface Temperature



2024년 9월 해수면온도 분포 및 평년대비 편차(평년: 1991-2020)

### Sea Surface Temperature / Outgoing Longwave Radiation / U-wind at 850hPa

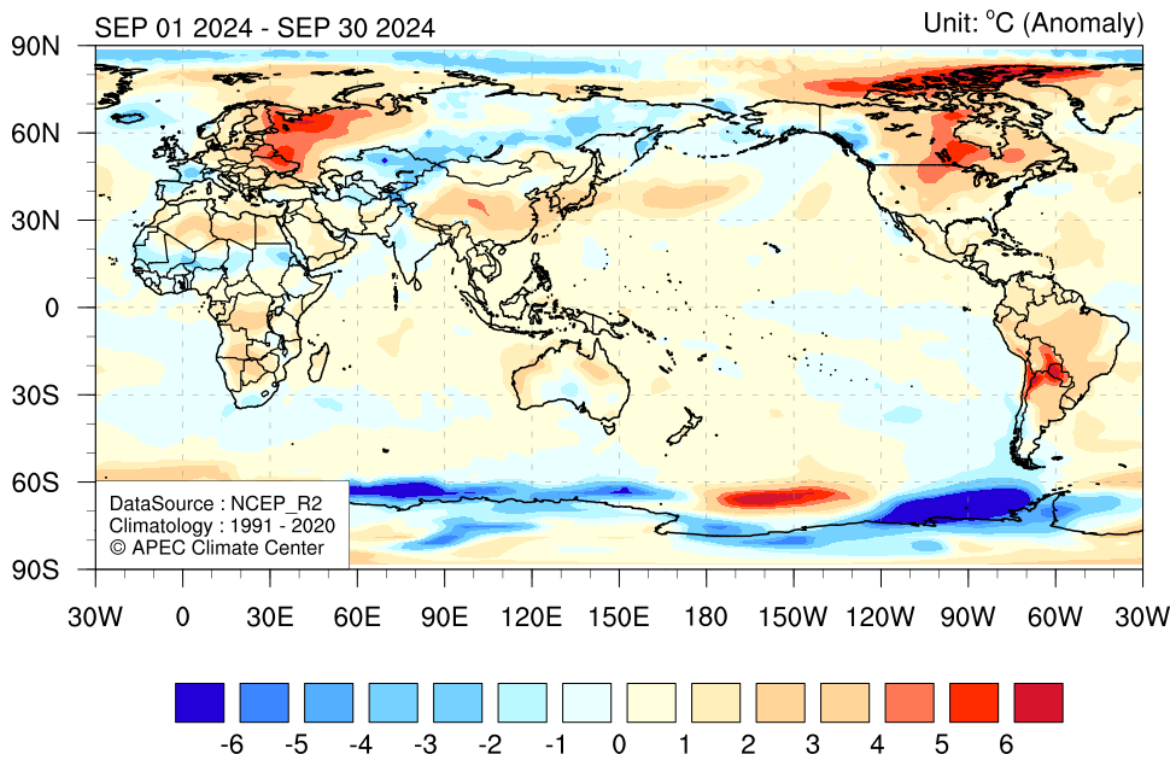


\* Anomalies are averaged between 5°S and 5°N.

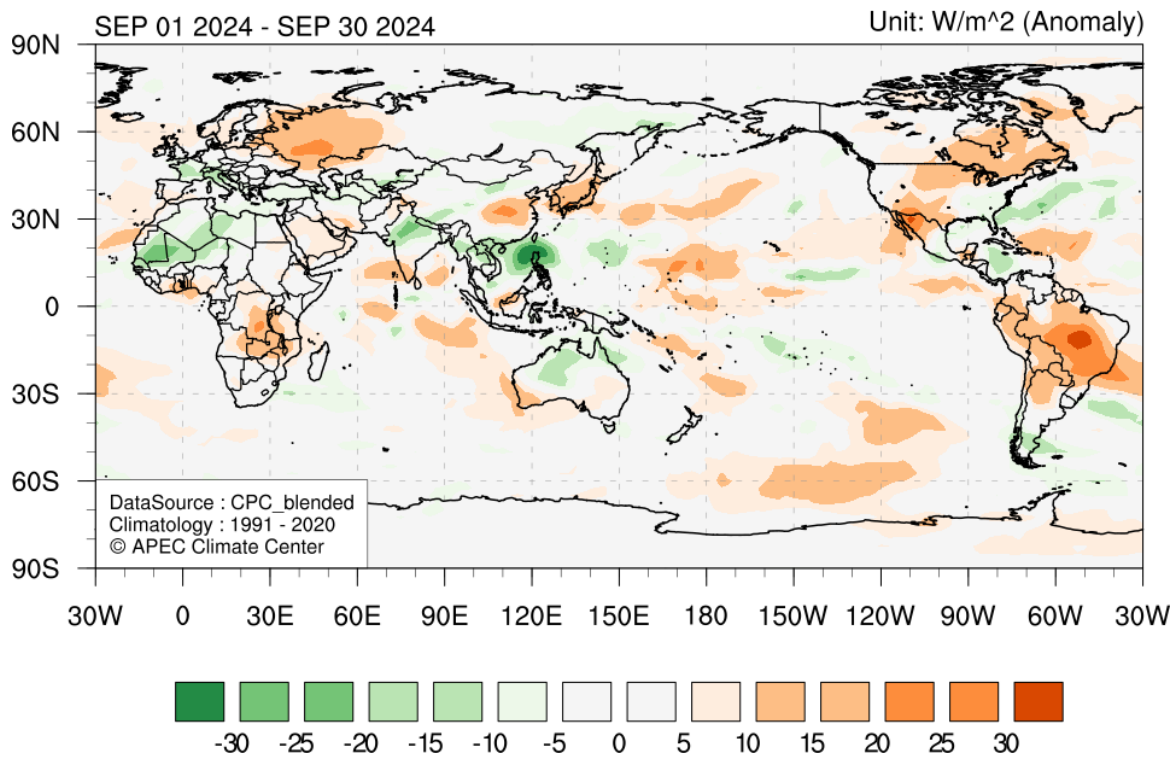
2022년 10월-2024년 9월 해수면온도, 상향장파복사, 850hPa 바람 평년대비 편차의 시간-경도 단면도(평년: 1991-2020)

최근 기후 상태

Temperature at 2m



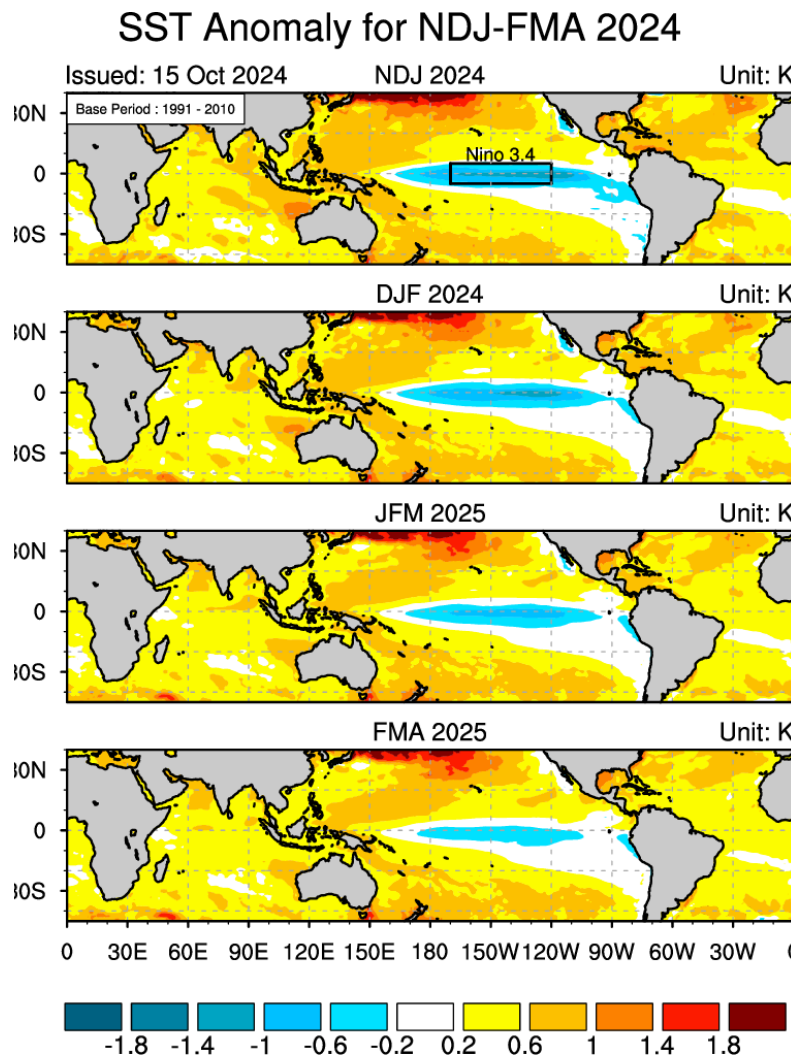
Outgoing Longwave Radiation



2024년 9월 기온(위) 및 상향장파복사(아래)의 평년대비 편차(평년: 1991-2020)

## 2024년 11월 - 2025년 4월

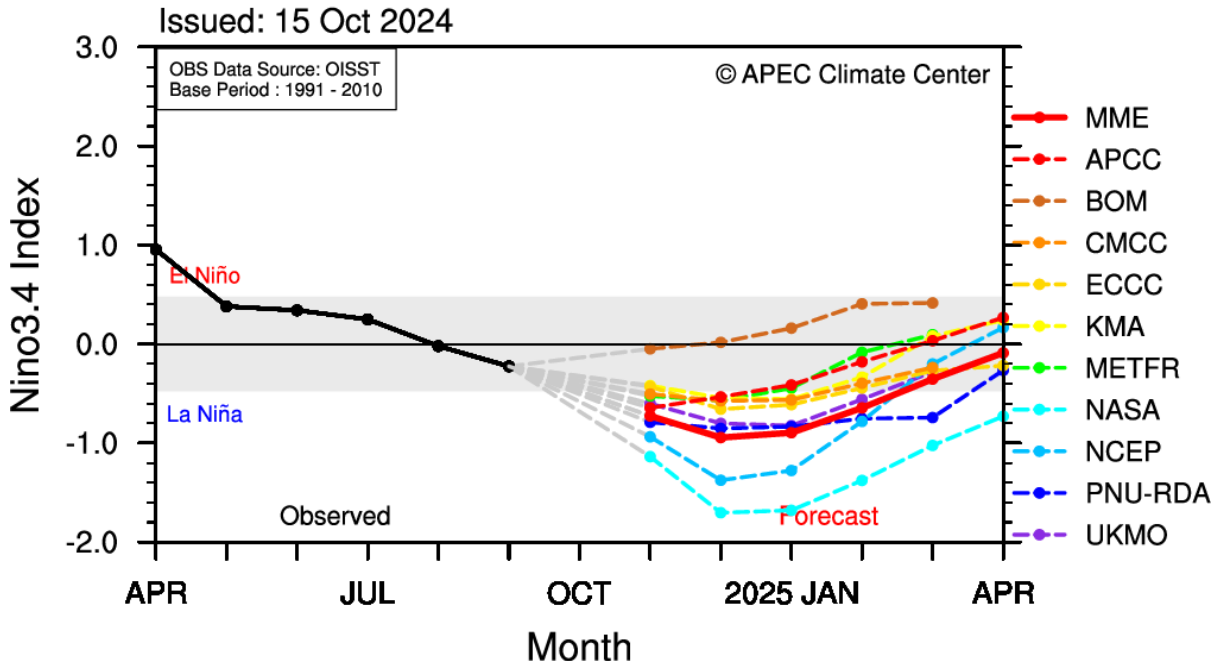
- APCC ENSO 경보는 OISST 자료 업데이트 지연으로 10월 말일경에 APCC 웹페이지를 통해 제공될 예정임.
- 2024년 11월-2025년 4월에 적도 태평양에 평년보다 낮은 해수면온도가 나타날 것으로 전망됨.
- 다중모델앙상블 ENSO 예측에 따르면 2024년 12월에  $-0.9^{\circ}\text{C}$ 로 예측되는 Niño3.4는 서서히 상승하여 2025년 4월에는  $-0.1^{\circ}\text{C}$ 에 이를 것으로 전망됨.
- 2024년 11월-2025년 1월에 라니냐가 발생할 확률이 65%로 가장 우세할 것으로 예상되나 그 값은 점차 감소하여 2025년 2월-4월에는 ENSO 중립 상태의 확률이 59%로 우세할 것으로 예상됨.



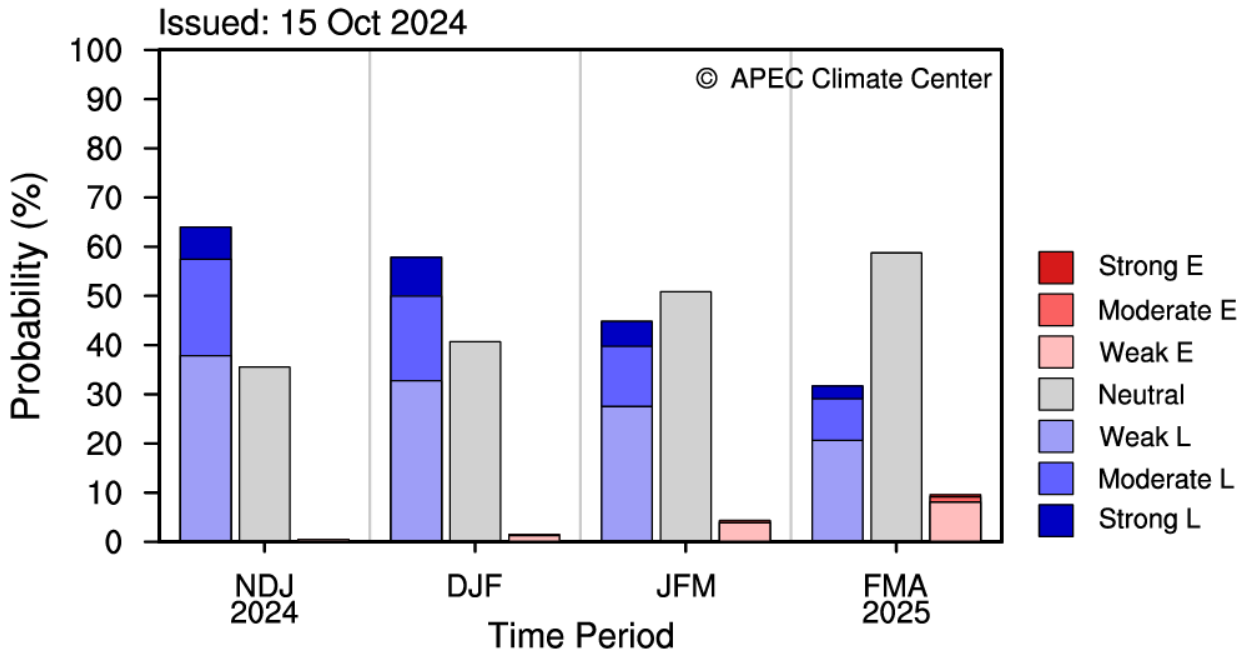
2024년 11월-2025년 4월 해수면온도 평년대비 편차 (평년: 1991-2010)

2024년 11월 - 2025년 4월

### Nino3.4 Index for 2024 NDJFMA



### Probabilistic ENSO Forecast for 2024 NDJFMA



\* ENSO Intensity based on 3M Mean Nino3.4 SST Anomaly (Category Boundaries: +/-1.5, 1.0, 0.5°C)

2024년 11월-2025년 4월 평년대비 Niño3.4 지수 편차(위) 및 ENSO 종류 및 강도 확률예측(아래) (평년: 1991-2010)

2024년 11월 - 2025년 1월

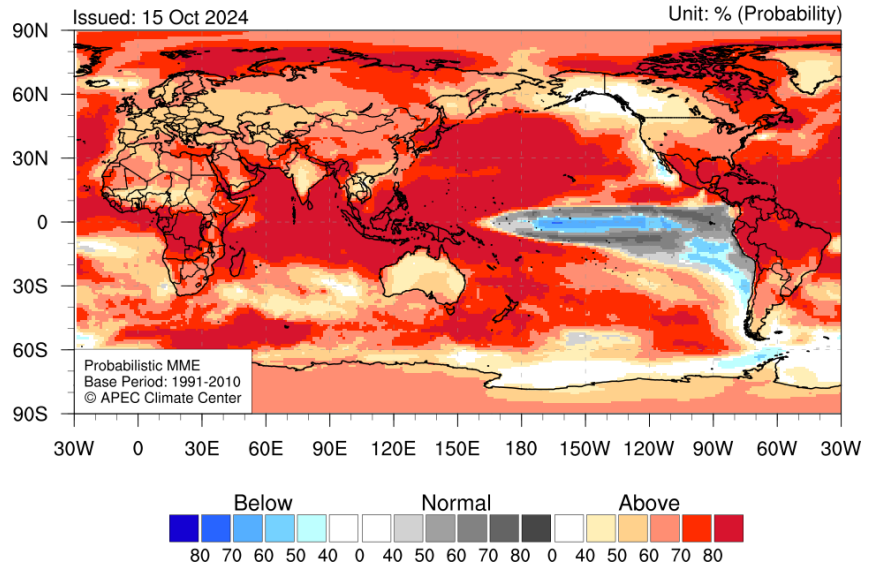
## 기온

- 북극, 태평양(열대 중앙 및 동태평양 제외), 인도양(남인도양 제외), 대서양, 동남아시아, 중앙 및 남아메리카, 아프리카 남부의 기온은 평년보다 높을 확률이 매우 클 것으로 전망됨.
- 적도 중앙 및 동태평양 일부 지역(서경 100°-180°)의 기온은 평년보다 낮을 확률이 다소 클 것으로 전망됨.
- 적도 동태평양, 남위 10° 및 북위 5° 중앙 및 동태평양의 기온은 평년과 비슷할 확률이 다소 클 것으로 전망됨.

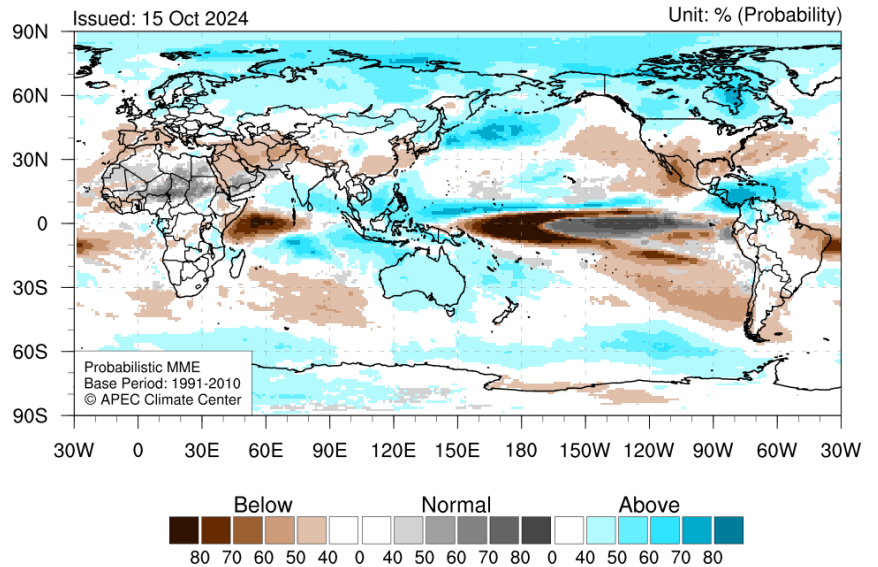
## 강수

- 북극, 러시아 중부, 북태평양 북부, 남중국해에서 북위 10° 서태평양에 이르는 지역, 벙골만, 동인도양, 카리브해의 강수는 평년보다 많을 확률이 다소 클 것으로 전망됨. 캐나다, 알래스카, 호주, 남극해의 강수는 평년보다 많을 경향이 예상됨.
- 적도 서태평양, 북위 5° 및 남위 10° 중앙 태평양의 강수는 평년보다 적을 확률이 매우 클 것으로 전망됨. 아열대 남태평양 동부, 남아메리카 북동부, 멕시코, 서인도양의 강수는 평년보다 적을 확률이 다소 클 것으로 예상됨. 미국 남부, 중동, 중앙아시아 남부의 강수는 평년보다 적을 경향이 전망됨.
- 적도 중앙 및 동태평양, 아프리카 북부의 강수는 평년과 비슷할 확률이 다소 클 것으로 전망됨.

Temperature at 2m for November 2024-January 2025



Precipitation for November 2024-January 2025



2024년 11월-2025년 1월 기온(위)과 강수(아래)의 평년대비 편차 (평년: 1991-2010)

기온		강수	
70% < 확률	기온/강수가 평년보다 높을/많을 확률이 매우 클 것으로 전망됨	70% < 확률	기온/강수가 평년보다 높을/많을 확률이 매우 클 것으로 전망됨
50% < 확률 < 70%	기온/강수가 평년보다 높을/많을 확률이 다소 클 것으로 전망됨	50% < 확률 < 70%	기온/강수가 평년보다 높을/많을 확률이 다소 클 것으로 전망됨
40% < 확률 < 50%	기온/강수가 평년보다 높을/많을 경향이 전망됨	40% < 확률 < 50%	기온/강수가 평년보다 높을/많을 경향이 전망됨
70% < 확률	기온/강수가 평년과 비슷할 확률이 매우 클 것으로 전망됨	70% < 확률	기온/강수가 평년과 비슷할 확률이 매우 클 것으로 전망됨
50% < 확률 < 70%	기온/강수가 평년과 비슷할 확률이 다소 클 것으로 전망됨	50% < 확률 < 70%	기온/강수가 평년과 비슷할 확률이 다소 클 것으로 전망됨
40% < 확률 < 50%	기온/강수가 평년과 비슷할 경향이 전망됨	40% < 확률 < 50%	기온/강수가 평년과 비슷할 경향이 전망됨
70% < 확률	기온/강수가 평년보다 낮을/적을 확률이 매우 클 것으로 전망됨	70% < 확률	기온/강수가 평년보다 낮을/적을 확률이 매우 클 것으로 전망됨
50% < 확률 < 70%	기온/강수가 평년보다 낮을/적을 확률이 다소 클 것으로 전망됨	50% < 확률 < 70%	기온/강수가 평년보다 낮을/적을 확률이 다소 클 것으로 전망됨
40% < 확률 < 50%	기온/강수가 평년보다 낮을/적을 경향이 전망됨	40% < 확률 < 50%	기온/강수가 평년보다 낮을/적을 경향이 전망됨

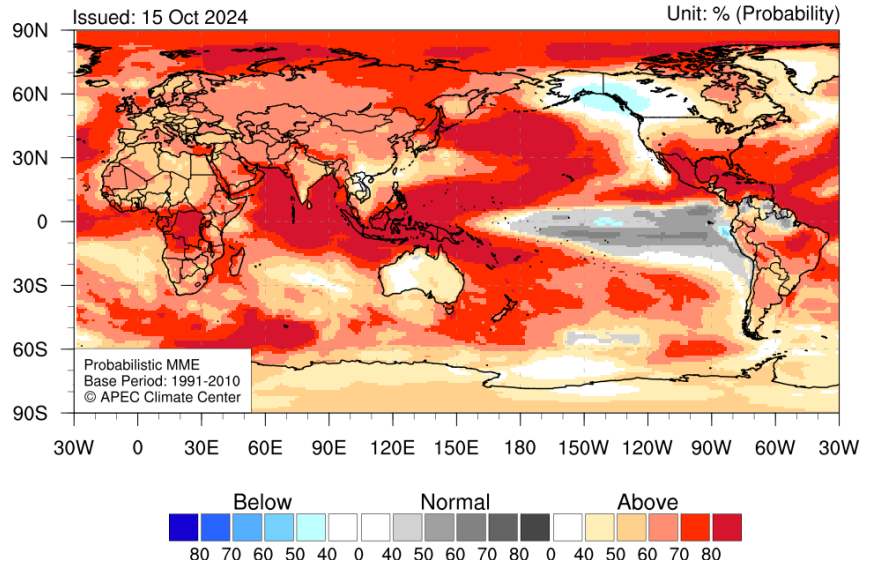
APCC 다중모델앙상블 확률 예측 서술 기준

2025년 2월 - 4월

## 기온

- 북극, 태평양(적도 중앙 및 동태평양 제외), 인도양(남인도양 제외), 동남아시아(인도차이나 반도 제외), 아프리카 중부, 북대서양, 중앙아메리카의 기온은 평년보다 높을 확률이 매우 클 것으로 전망됨. 유라시아, 아프리카 북부 및 남부, 남아메리카(북부 지역 제외), 남극의 기온은 평년보다 높을 확률이 다소 클 것으로 예상됨.
- 적도 중앙 및 동태평양의 기온은 평년과 비슷할 확률이 다소 클 것으로 전망됨.

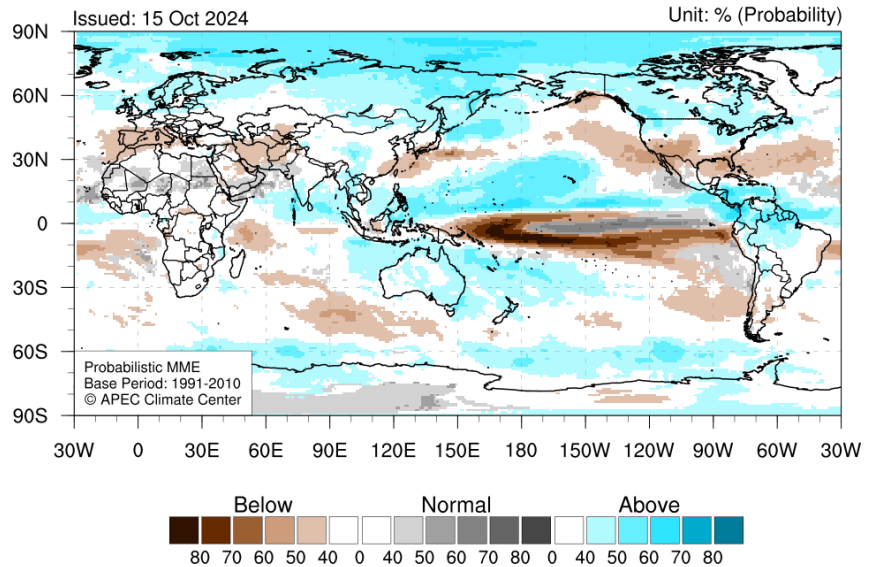
Temperature at 2m for February-April 2025



## 강수

- 북극, 러시아 동부, 벥골만, 열대 북태평양, 카리브해, 남아메리카 북부의 강수는 평년보다 많을 확률이 다소 클 것으로 전망됨. 캐나다, 알래스카, 호주의 강수는 평년보다 많을 경향이 예상됨.
- 적도 서태평양, 남위 10° 중앙 태평양의 강수는 평년보다 적을 확률이 매우 클 것으로 전망됨. 미국 남부, 멕시코만의 강수는 평년보다 적을 확률이 다소 클 것으로 예상됨. 중앙아시아 남부의 강수는 평년보다 적을 경향이 전망됨.

Precipitation for February-April 2025



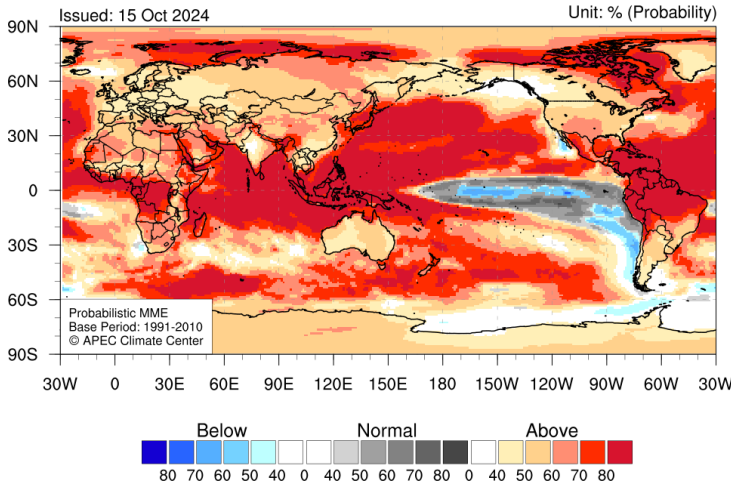
2025년 2월-4월 기온(위)과 강수(아래)의 평년대비 편차 (평년: 1991-2010)

기온		강수	
70% < 확률	기온/강수가 평년보다 높을/많을 확률이 매우 클 것으로 전망됨	70% < 확률	기온/강수가 평년보다 높을/많을 확률이 매우 클 것으로 전망됨
50% < 확률 < 70%	기온/강수가 평년보다 높을/많을 확률이 다소 클 것으로 전망됨	50% < 확률 < 70%	기온/강수가 평년보다 높을/많을 확률이 다소 클 것으로 전망됨
40% < 확률 < 50%	기온/강수가 평년보다 높을/많을 경향이 전망됨	40% < 확률 < 50%	기온/강수가 평년보다 높을/많을 경향이 전망됨
70% < 확률	기온/강수가 평년과 비슷할 확률이 매우 클 것으로 전망됨	70% < 확률	기온/강수가 평년과 비슷할 확률이 매우 클 것으로 전망됨
50% < 확률 < 70%	기온/강수가 평년과 비슷할 확률이 다소 클 것으로 전망됨	50% < 확률 < 70%	기온/강수가 평년과 비슷할 확률이 다소 클 것으로 전망됨
40% < 확률 < 50%	기온/강수가 평년과 비슷할 경향이 전망됨	40% < 확률 < 50%	기온/강수가 평년과 비슷할 경향이 전망됨
70% < 확률	기온/강수가 평년보다 낮을/적을 확률이 매우 클 것으로 전망됨	70% < 확률	기온/강수가 평년보다 낮을/적을 확률이 매우 클 것으로 전망됨
50% < 확률 < 70%	기온/강수가 평년보다 낮을/적을 확률이 다소 클 것으로 전망됨	50% < 확률 < 70%	기온/강수가 평년보다 낮을/적을 확률이 다소 클 것으로 전망됨
40% < 확률 < 50%	기온/강수가 평년보다 낮을/적을 경향이 전망됨	40% < 확률 < 50%	기온/강수가 평년보다 낮을/적을 경향이 전망됨

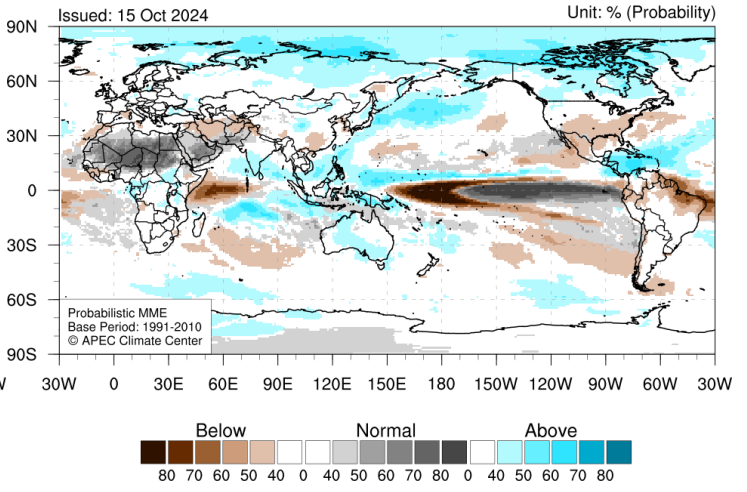
APCC 다중모델앙상블 확률 예측 서술 기준

2024년 11월 - 2025년 1월

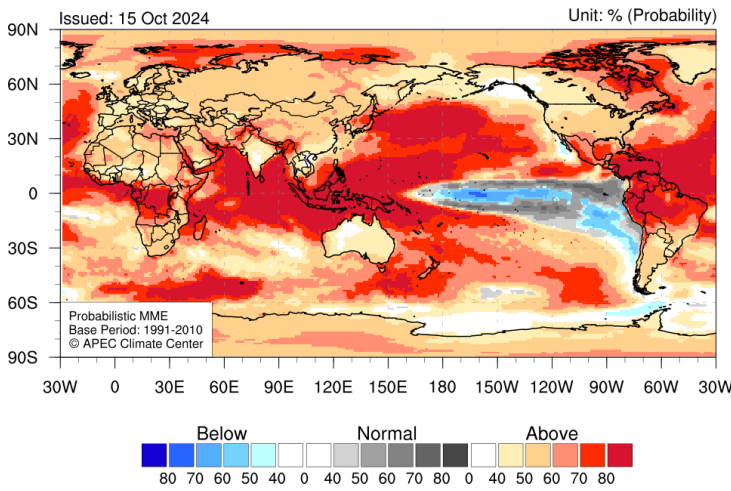
Temperature at 2m for November 2024



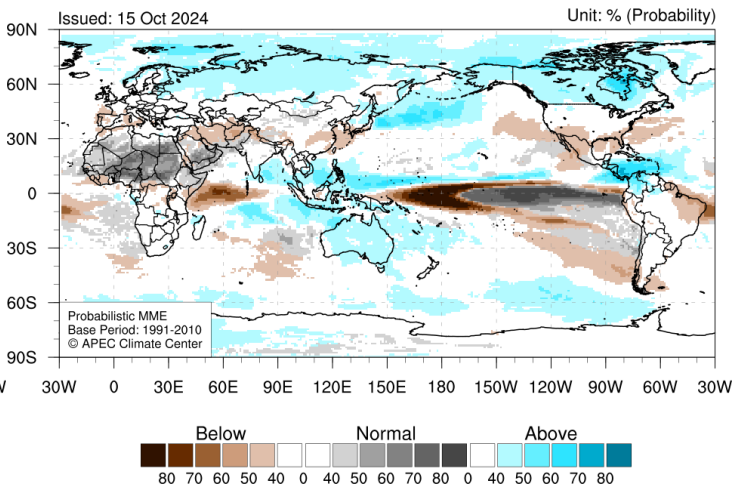
Precipitation for November 2024



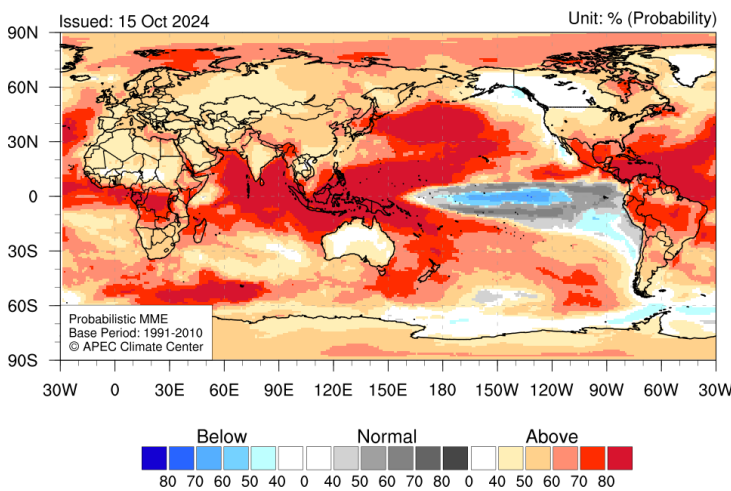
Temperature at 2m for December 2024



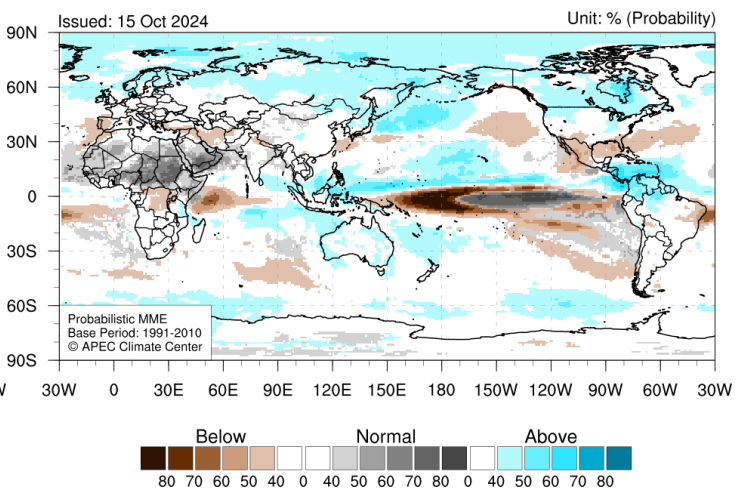
Precipitation for December 2024



Temperature at 2m for January 2025



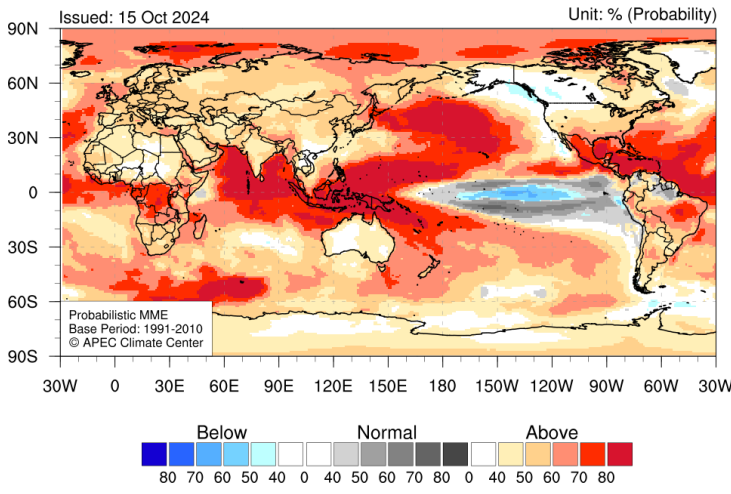
Precipitation for January 2025



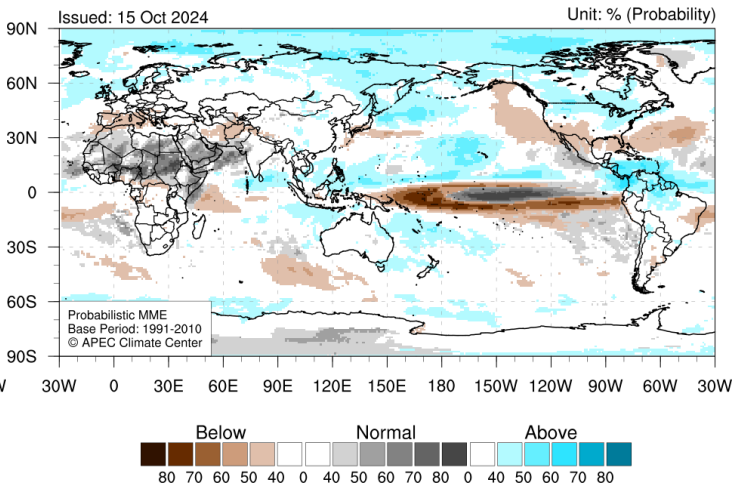
2024년 11월-2025년 1월 월별 기온(왼쪽)과 강수(오른쪽)의 평년대비 편차(평년: 1991-2010)

2025년 2월 - 4월

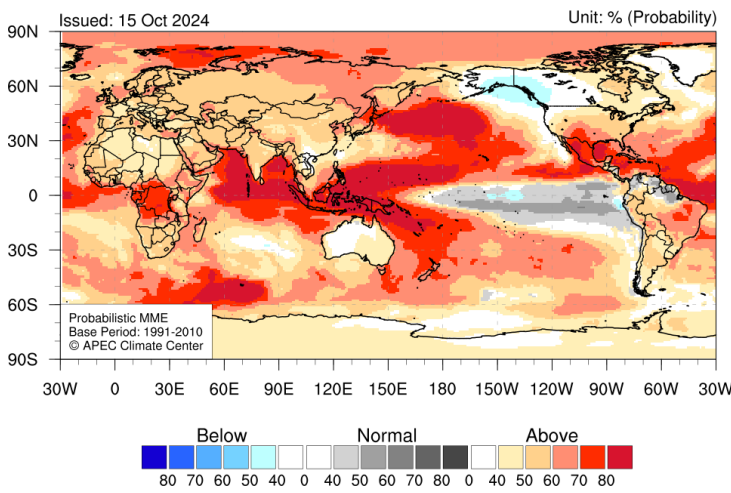
Temperature at 2m for February 2025



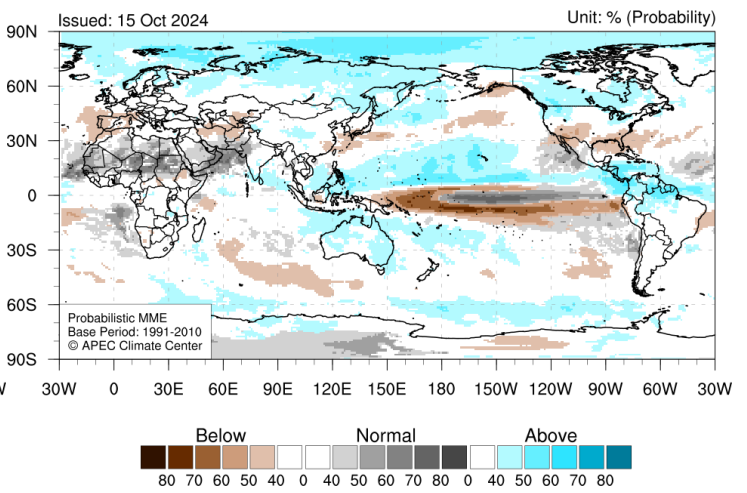
Precipitation for February 2025



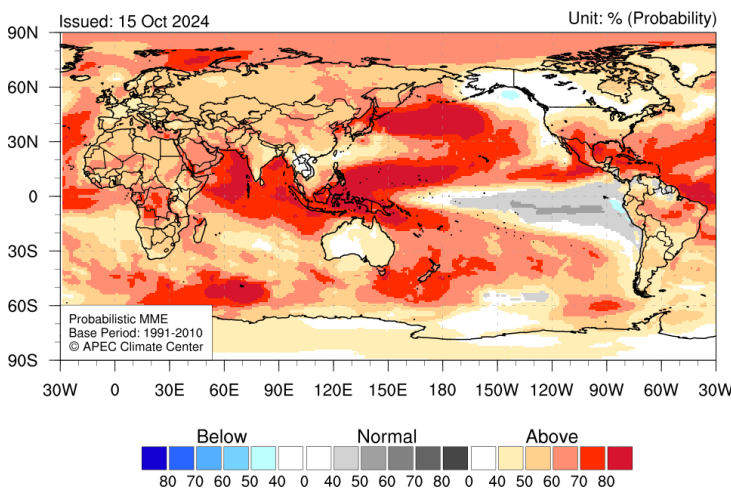
Temperature at 2m for March 2025



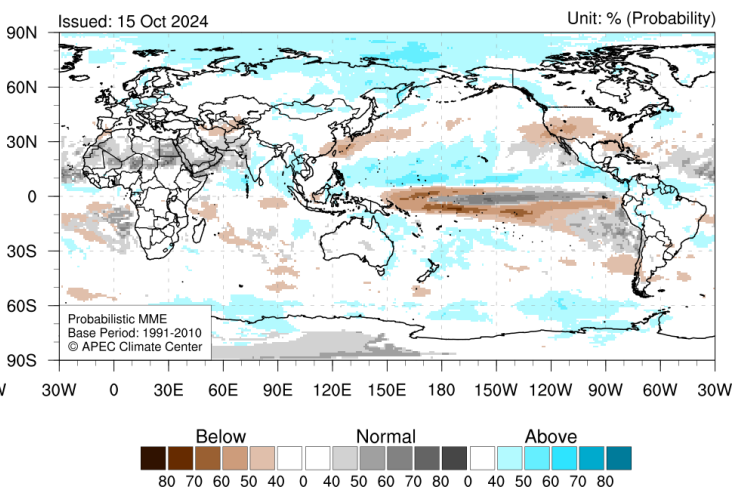
Precipitation for March 2025



Temperature at 2m for April 2025



Precipitation for April 2025



2025년 2월-4월 월별 기온(왼쪽)과 강수(오른쪽)의 평년대비 편차(평년: 1991-2010)

- 최근 기후 현황에 대한 자세한 정보는 <http://www.apcc21.org/monitoring/recent?lang=ko>에서 확인할 수 있습니다.
- 계절 예측 및 검증에 대한 자세한 정보는 <http://www.apcc21.org/prediction/global/outlook?lang=ko>에서 확인할 수 있습니다.
- 본 기후전망은 매월 15일경 APEC 기후센터의 기후사업본부 예측운영과에서 작성/배포합니다.
- 기후전망을 구독하시고 싶거나 질문이 있으시면 [mme@apcc21.org](mailto:mme@apcc21.org)로 연락주시기 바랍니다.
- APCC 계절예측은 전 세계 11개국 15개 기관으로부터 수집된 모델 결과를 종합한 것으로 각국 기상청의 예보와 다를 수 있으니 참고 자료로 활용해 주시기 바랍니다. 각 지역에 대한 공식 기후 전망은 각국 기상청의 발표를 참고해 주십시오.

## 감사의 글

APEC 기후센터는 아태지역의 이상기후 감시 및 예측의 중추적 역할을 수행하기 위해 APEC 회원국 합의에 의해 2005년 부산에 설립되었습니다. APEC 기후센터는 전 세계 11개국 15개 기관의 기후예측 모델 자료를 수집하고, 모델 간 앙상블 기법을 통해 계통적 오차를 보정하여 고품질 기후정보를 제공하고 있습니다. 참여 기관으로는 호주 기상청(BOM), 캐나다 환경기후변화부(ECCC), 중국 기상청(BCC), 대만 기상청(CWA), 프랑스 기상청(METFR), 유럽-지중해 기후변화센터(CMCC), 일본 기상청(JMA), APEC 기후센터(APCC), 한국 기상청(KMA), 한국 국립농업과학원(NAS), 러시아 기상청(HMC), 러시아 중앙지구물리연구소(MGO), 영국 기상청(UKMO), 미국 항공우주국(NASA), 미국 기상청(NCEP)이 있습니다.